



医療法人社団三思会ひかりクリニック
群馬県伊勢崎市間野谷町1114番地
[TEL] 0270-20-2525
[ホームページ] <http://www.hikari-cl.jp>
平成28年08月01日発行:編集委員会

平成 28 年 08 月号

つっちー：院長 土田晃靖

夏休みに会いたくない危険生物とその対処法について①

★カ

世界で、人間の命を奪っている動物の第一位は、蚊です。蚊による感染症で亡くなる事が多いです。最近では、デング熱とか、ジカ熱とかです。ジカ熱と蚊と小頭症の因果関係があるということ、WHO（世界保健機構）も最近認めました。特に、妊婦さんは気を付けてください。日本でも、すでに10人、認定されています。昨年のデング熱でも騒がれましたが、ヒトスジシマカという蚊が、ジカ熱も媒介しますので注意が必要です。



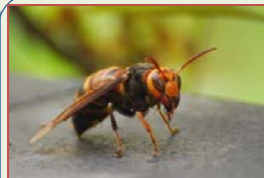
★マムシ

マムシは、日本全土に分布する全長45-80cmの動食系のヘビ。マムシは、ほとんど噛み付くわけではありませんが、年間約3,000人が被害を受け、死者は5~10名程度出しています。特に、本州以南にマムシが多く生息しています。踝を包むことができるハードタイプの登山靴を履きライトタイプのハイキングブーツを避けましょう。マムシに咬まれた場合の応急措置として「口で毒を吸い出す」と言われているが、素人による切開・毒素の吸引は絶対に行わない。できる限り速く処置可能な医療機関でマムシの抗毒素血清投与などの治療を受けてください。一般的に6時間以内の血清投与が推奨されており、少なくとも24時間は経過観察が必要とのことです。血清投与に際しては、アナフィラキシー・ショックに十分注意し投与する。血清投与に関わる諸問題を回避するため、台湾に自生するタマサキツヅラフジ (Stephaniecepharantha) から抽出されたアルカロイド系のセファランチン (Cepharanthin) が使用される場合があるそうです。



★スズメバチ

スズメバチは、黒くて動くものに対して反撃や攻撃する習性があります。野外では、白っぽい帽や、白っぽい色の虫除けネットを被りましょう。刺激の強い香水なども危険で甘い香りの香水は特に危険です。走りながら急いで逃げたいけません。棒や手で払い落とすなどの行為に蜂は、攻撃されたと思い反撃してきます。



スズメバチやアシナガバチに刺されたら、応急処置として毒素(毒液)をしぼり出しながらかい水で流しましょう。刺された患部を水などで冷やすことによって、血管が収縮し毒素の流れを遅らせ、炎症を遅らせることができます。(※スズメバチそれ以外のハチでも同様ですが、刺された人の体質にもよりますが、以前刺された時に体内に抗体ができていますと、再び刺されるとアレルギー反応を起こすので注意を呼びかけています。刺された直後から血圧低下などのショック反応「アナフィラキシー」を起こし、呼吸困難などで死にいたりします。)患者やその家族が迅速に使えるようにということで発売された治療薬:エピペン(緊急注射用のキット)。アナフィラキシーショックが出たら、太ももの前外側へ筋注。緊急時は衣服の上からでもよい。アナフィラキシーが起こった場合、救急車の到着と病院への搬送を待たない場合が多い。あくまで緊急用であり、効果は10-15分しか続かず、注射後にそのまま放置すれば症状がぶり返すことが考えられる。使用者は患者本人(未成年の場合は説明済みの保護者)であるが、必要に応じて救急救命士、保育士、教職員も使用可能である。食物アレルギーによるアナフィラキシーが発生した場合の対応は、臨床的重症度グレード3(咽頭喉頭の絞扼感)、グレード4(呼吸困難、チアノーゼ)以上の症状があった場合は、エピペンを打つタイミングである。アナフィラキシーの疑いがある場合、「繰り返し吐き続ける」「のどや胸が締め付けられる」など症状の内一つでもあれば使用するべきである。

1本15,000円ほどするが、2011年9月から健康保険適用になった。ただし処方可能な施設(当院は処方可能な施設です。)は限られている。平成23年マイラン製薬の「エピペン」が保険適用になり、薬価は0.15 mg規格が8112円、0.3 mg規格が10950円である。

裏面へつづく

★ムカデ

ムカデは、夜行性で、竹藪、茂み(藪)、畑、草むらなどに多く、昼間は石の下や枯れ木の下などにいます。ムカデは、体に触れる生き物を餌だと思い噛みついたり、危険から身を守るために噛みつくこともあります。大型のムカデは非常に強い毒性を持ち、噛まれると激しい痛み、発赤、腫脹があります。重症の場合は潰瘍や発熱、リンパ節炎も引き起こすこともあります。ムカデに噛まれた場合にはいけない禁止事項。



1.絶対に冷やさない

2.絶対に毒を吸い出さない

アナフィラキシーを起こす可能性「繰り返し吐き続ける」「のどや胸が締め付けられる」などある場合エピペン使用可能。

★ドクガ

食性は植物食で、幼虫はカキ、コナラ、ハマナス、イタドリ、サクラなどの植物の葉を食べ成虫は何も食べない。幼虫の毒針毛が付着(成虫は尾毛、蛹は繭)し、触れると毒針毛による被害を受け赤く腫れあがりかぶれてかゆみは数週間続きます。駆除には、決して掻きむしらず、セロハンテープなどで貼って剥がして毒針毛を抜き取り、長く時間をかけて水で洗い流します。その後抗ヒスタミン含有のステロイド軟膏を塗ります。

透析患者様 無料送迎車両を新しくしました



ヴォクシー
群馬557 ふ 2525

新ヴォクシー
群馬512 な 2525

シエンタ
群馬512 ろ 2525

= お疲れ様でした =

=====

ヤマグチ サツキ

山口 さつき

平成28年07月15日退職

職種：経理課

=====

平成18年11月当クリニック開院前の準備期間から勤務。

経理・給与計算・総務・用度等を担当しておりました。お疲れ様でした。

当クリニックでは、平成18年の開院時から、通院に困られている透析患者様に対して、無料送迎を行っております。

平成19年から使用している車両（ヴォクシー）が9年間の走行で、約23万キロメートルとなり、新車両に入替えることとなりました。

新車両も同じヴォクシーで、車両ナンバーも今まで愛着のある「2525」にしました。もう一台、送迎コース運行を柔軟に対応するため、小型車両でシエンタを新導入致しました。

この3台の車両と、4名のベテラン運転手で今まで同様に、また、これからも安全運転に心掛けて「安全」「安心」な送迎を行って参りますのでご協力お願い致します。



【外来担当医師】		月	火	水	木	金	土	日
午前	9:00~12:00	土田	土田	魚住	土田	阿部	土田/阿部 久永(注)	休診
午後	3:30~5:30	阿部	休診	魚住	休診	土田	休診	

※休診日：日曜日・祝日・年末年始(12月30日~1月3日)および火、木、土曜日の午後

※(注)土曜日の午前、久永医師・土田院長・阿部副院長が交替で勤務しますので確認して下さい。

※諸事情により、変更となる場合がありますのでご了承下さい。